



HandVat
Kernkwaliteiten
Nationaal Landschap
Zuid Limburg

Handvat Kernkwaliteiten x-coördinaat:
175471.67640179396 | y-coördinaat:
315788.3686259389 Mergelweg 332 - Handvat
Kernkwaliteiten Nationaal Landschap Zuid-Limburg

Naam: W. Lakerveld
Datum: 20-3-2023

1

Gemeente Maastricht
Veiligheid en Leefbaarheid

Ontvangen op : 09-10-2023

Zaaknummer : 22-2375WB

Behoort bij ontwerpbesluit van B&W
d.d. 06-12-2023

HANDVAT KERNKWALITEITEN NATIONAAL LANDSCHAP ZUID- LIMBURG

HET HANDVAT KERNKWALITEITEN NATIONAAL LANDSCHAP ZUID-LIMBURG

Het Handvat Kernkwaliteiten Nationaal Landschap Zuid-Limburg biedt een handreiking voor initiatiefnemers van nieuwe ruimtelijke ontwikkelingen om antwoord te geven op de motiveringsvraag van de landschappelijke kernkwaliteiten uit de Omgevingsverordening Limburg 2014.

In de Omgevingsverordening bij het Provinciaal Omgevingsplan (POL 2014) wordt de initiatiefnemer van een ruimtelijk plan gevraagd om een beschrijving te geven van de kernkwaliteiten van de te ontwikkelen locatie en haar omgeving. De initiatiefnemer geeft daarbij aan op welke wijze de voorgenomen ontwikkeling zorgt voor het behoud of de ontwikkeling van de aanwezige kernkwaliteiten en hoe eventuele negatieve effecten worden gecompenseerd. Dit alles om bij te dragen aan de tien kernwaarden uit POL 2014 en daarmee aan de kwaliteiten van Nationaal Landschap Zuid-Limburg.

De kernkwaliteiten van het landschap zijn de waarden van het landschap die zorgen voor herkenbaarheid en onderscheid van de landschapstypen. In dit Handvat wordt het werken met de kernkwaliteiten praktisch

toepasbaar gemaakt door middel van een aantal 'leidende beginselen' en 'ontwerpprincipes'. De leidende beginselen zijn een eerste set van maatregelen bezien vanuit het landschap, bedoeld om het landschap met zijn kernkwaliteiten op een hogere schaalniveau in de juiste richting te ontwikkelen. De ontwerpprincipes geven meer specifieke handreikingen op een lager schaalniveau en geven aan hoe om te gaan met de kernkwaliteiten en hoe deze concreet versterkt kunnen worden in relatie met een ontwikkeling.

Handvat Kernkwaliteiten x-coördinaat:
175471.67640179396 | y-coördinaat:
315788.3686259389 Mergelweg 332 - Handvat
Kernkwaliteiten Nationaal Landschap Zuid-Limburg

Datum: 20-3-2023

INHOUDSOPGAVE

Hoofdstuk 1 - Handvat NLZL

Hoofdstuk 2 - Inhoudsopgave

Hoofdstuk 3 - Locatie

Hoofdstuk 4 - Deelgebied

Hoofdstuk 5 - Leidende beginselen

Hoofdstuk 6 - Sector

Hoofdstuk 7 - Ontwerpprincipes

Pagina 4

Pagina 5

Pagina 6

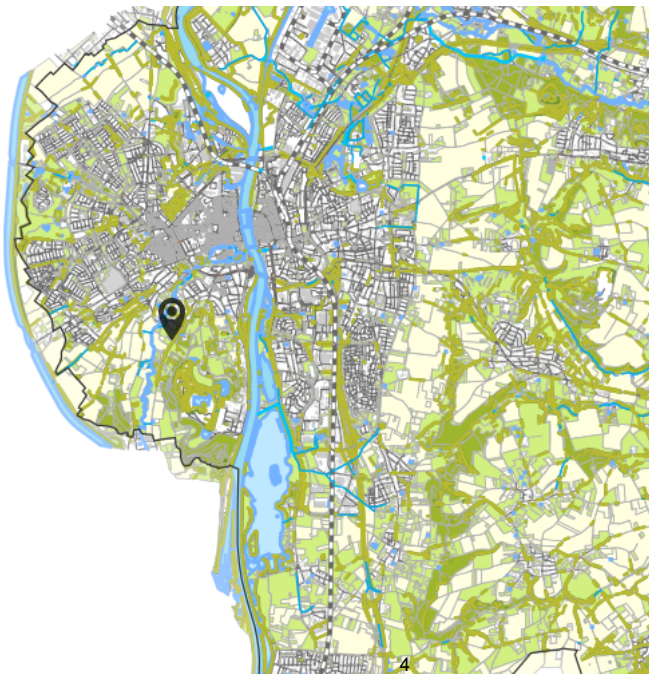
Pagina 10

Pagina 11

LOCATIE

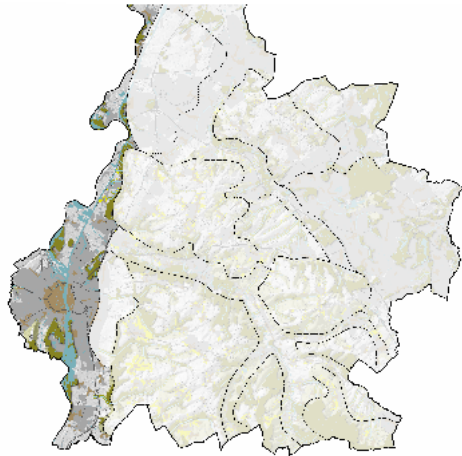
Ingevoerde locatie: x-coördinaat: 175471.67640179396 | y-coördinaat: 315788.3686259389

Commentaar initiatiefnemer:



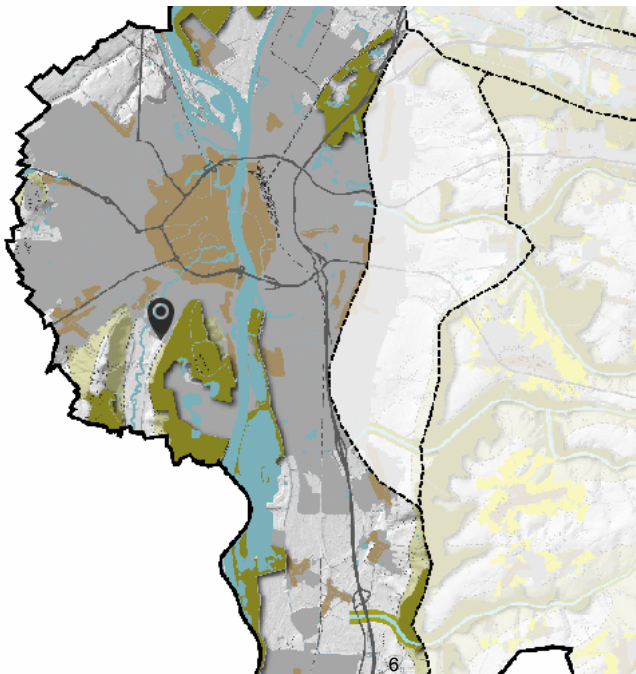
MAASDAL

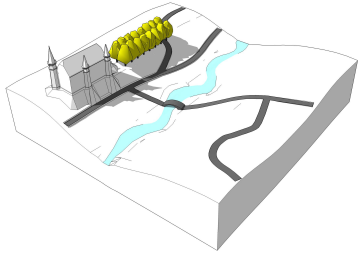
Het Maasdal strekt zich uit langs de gehele westzijde van Zuid-Limburg, waarbij het voor het grootste deel dienst doet als landsgrens met België. De Maas is, getuige de vele Maasterrassen en oude stroomdalen, een van de primaire vormgevers van het Zuid-Limburgse landschap. In de bovenloop van de grindrivier ligt het laaggelegen en brede rivierdal zichtbaar ingeklemd tussen het Plateau van Margraten en Caestert en St. Pieter, terwijl noordwaarts van Maastricht het dal zich verbreedt en grindgaten te vinden zijn. De Maas heeft buiten het stedelijk gebied een sterke groene begeleiding met bomenrijen en kleine bosjes. Ten noorden van Maastricht zijn ten behoeve van de hoogwateropgave grote gebieden afgegraven en ingericht als ecologische zones. Van oudsher kende het Maasdal een groot areaal boomgaarden. Tegenwoordig vindt men rondom Eijsden hier nog delen van terwijl noordwaarts het stedelijke gebied, met de stedelijke agglomeratie van Maastricht, de overhand heeft gekregen. Hierbij is Maastricht, met haar historische binnenstad en monumenten, waaronder Château Neercanne, een cultuurhistorisch knooppunt. De brede waterloop geeft het gebied, net als een beekdal, een sterke lengterichting, waarbij het zicht gefocust is op de brede rivier in de vlakke dalbodem.



LEIDENDE BEGINSSELEN

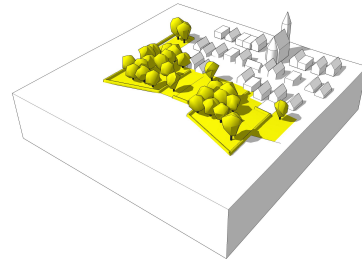
De vier kernkwaliteiten van het Nationaal Landschap zijn niet vanzelfsprekend en zijn daarom gebaat bij een zorgvuldige omgang en bescherming. Ze vormen het kapitaal van de omgeving. Om een raamwerk voor deze bescherming te bieden zijn er een aantal zogenaamde leidende beginselen gesteld. De leidende beginselen zijn algemene principes met als doel de vier kernkwaliteiten van het NLZL te behouden dan wel te versterken. Door het algemene karakter gelden de leidende beginselen voor meerdere landschapstypen.





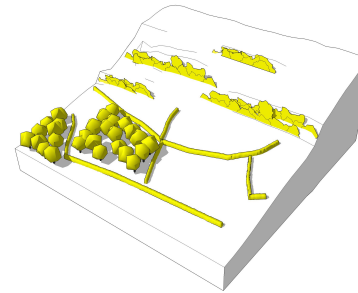
L01 Benadrukken cultuurhistorisch erfgoed

Het aanwezige cultuurhistorische erfgoed; historische geografie, historische bouwkunst en archeologie, is mede bepalend voor de eigenheid en leesbaarheid van een gebied. Het gaat hierbij enerzijds om behoud van het aanwezige erfgoed, anderzijds om bij nieuwe ontwikkelingen de cultuurhistorie in te zetten als inspiratie voor nieuwe ontwikkelingen. Beide dienen ervoor om verarming en nivellering van het landschap tegen te gaan.



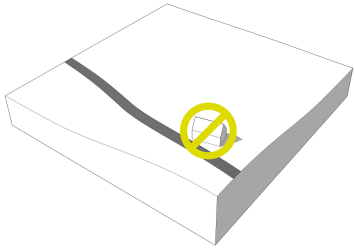
L05 Vergroenen dorpsranden

Het vergroenen van dorpsranden versterkt het cultuur- landschap, verbetert het uitzicht op de dorpsranden, creëert kleinschalige ecologische verbindingen, geeft ruimte voor de teelt van regionale producten, markeert dorpsranden en verbetert de lokale recreatiemogelijkheden. Geïnspireerd door het historische landschap worden dorpen op de plateaus bij voorkeur omzoomd met kleine weilanden, heggen en hoogstamboom- gaarden.



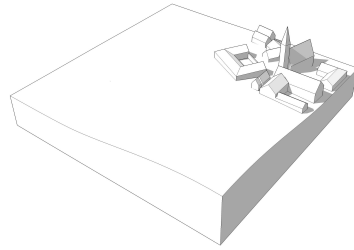
L06 Herstel van kleine landschapselementen

Het herstellen van kleine landschapselementen zoals graften, heggen en boomgaarden draagt bij aan versterking van het historische cultuurlandschap, de uitbreiding van ecologische verbindingen, tegengaan van erosie en de beperking van overstromingsrisico's. Door deze elementen weer te herstellen wordt een meer divers cultuurlandschap gecreëerd met een uitgebreider scala aan landschappelijke belevingen.



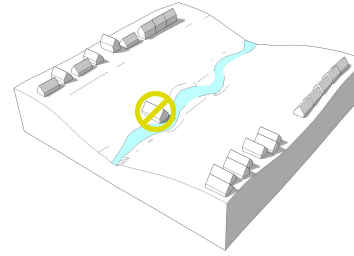
L08 Zorgvuldige omgang met bebouwing in kwetsbare delen

Door ongestructureerde verspreide bebouwing te ordenen naar landschappelijke logica en te zorgen voor buffers tussen bebouwde gebieden wordt verrommeling voorkomen. Op de dalbodems, steile hellingen en op de hoge delen van de plateau's is het wenselijk terughoudend om te springen met verdere bebouwing. Daarentegen zijn er, mits een zorgvuldige inpassing, in de lagere delen, soms wel ontwikkelingen mogelijk.



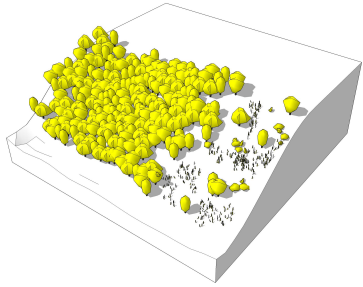
L09 Passend bouwen in dorpsstructuur en dorpsilhouet

De dorpsstructuren en -silhouetten in de regio Zuid-Limburg zijn karakteristiek en uniek. Om dit te behouden is het belangrijk aandacht te besteden aan een zorgvuldige inpassing van nieuwe bebouwing in het dorpsilhouet. Ongestructureerde verspreide bebouwing wordt hiermee beperkt en wordt een bijdrage geleverd aan de logica van het landschap.



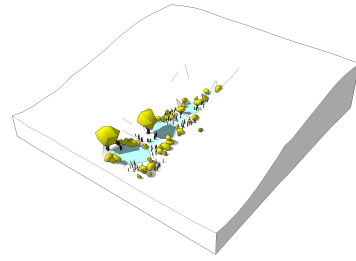
L10 Herstructurering bebouwd gebied

Vernieuwing en herstructurering van stedelijke en suburbane gebieden wordt idealiter gestuurd door de onderliggende landschapsstructuur. Zo worden er bijvoorbeeld zorgvuldige, op het landschap gebaseerde overwegingen gemaakt waar te bouwen en waar mogelijk bebouwing te saneren. Bebouwing op de dalbodem, steile hellingen en op de hogere delen van de plateau's wordt waar mogelijk vermeden.



L03 Bos en groene verdichting op steile hellingen

Beboste steile hellingen dragen bij aan de houtproductie bescherming tegen erosie, beperking van overstroming, verbetering van de waterkwaliteit, habitats en ecologische verbindingen en versterken het contrast tussen helling en dal. Echter, bebossing van kalkgraslanden of schrale graslanden is niet wenselijk en moet bos op de hellingen niet de uitzichten vanaf de plateaus blokkeren maar juist omkadering van het plateau benadrukken.



L07 Herstel van bronnen

Natuurlijke bronnen zijn belangrijke elementen voor de landschapsbeleving in het Nationale Landschap. Het beplanten en zichtbaar maken van bronnen creëert nieuwe habitats voor zeldzame soorten, beperkt overstromingsrisico's, voorkomt erosie en verbetert de waterkwaliteit.

Limburg heeft op het vlak van de vrijetijdseconomie het imago van een A-merk. Dit uit zich in de kwaliteit van het landschap (de X-factor) én beeldbepalende en onderscheidende vrijetijdproducten en -diensten zoals (inter)nationale topevenementen, attracties, kooptoerisme, zakelijk toerisme, waterrecreatie, streekproducten en het bourgondische leven. De sector vrijetijdseconomie is daarom gebaat bij een kwalitatief hoogwaardig NLZL.

Met name de verblijfsrecreatie heeft door haar verschijningsvorm invloed op het landelijk gebied van het NLZL. Onder verblijfsrecreatie verstaat men onder andere campings, hotels, pensions en bungalowparken. Waar hotels en pensions zich veelal binnen de kern bevinden hebben de campings en bungalowparken door hun ligging in het buitengebied een veel grotere invloed op het landschap. Door de hoogteverschillen in het NLZL is bij deze vormen van verblijfsrecreatie het risico op verstoring van het landschap groot. Vanwege de zichtbaarheid is een goede inpassing op veel locaties vaak niet goed mogelijk.

Uit onderzoek in het kader van het 'Inspiratieboek Kamperen & Landschap' bleek dat zo'n 60% van de onderzochte campings- en bungalowparken in Zuid-Limburg landschappelijk slecht tot zeer slecht is ingepast. Hier is, vooral bij de kamperen-bij-de-boer locaties, nog veel landschappelijke winst te halen. Deze locaties hebben vaak, door het ontbreken van groenmassa en het optimaal willen bieden van zoveel mogelijk uitzicht, een grote zichtbaarheid. Daarnaast zijn kampeerterrinen vaak gelegen in landschappelijk kwetsbare gebieden. Hier biedt het 'Inspiratieboek Kamperen & Landschap' concrete aanknopingspunten om deze terreinen op een aantrekkelijker manier in te passen in het landschap.

Gezien het huidige aanbod in Zuid-Limburg zal er binnen de verblijfsrecreatie een omslag moeten plaatsvinden van kwantiteit naar kwaliteit. Er is een toenemende vraag naar meer luxe en een afnemende vraag naar kamperen. Dit leidt tot initiatieven voor modernisering van bestaande terreinen. Deze ontwikkeling gaat vaak gepaard met een vervanging van traditionele seizoensgebonden kampeerplekken door bungalows.

Sommige bestaande verblijfsrecreatieve complexen hebben nauwelijks of geen verblijfsrecreatieve functie meer. Deze complexen zouden getransformeerd of gesaneerd moeten worden. Ten aanzien van deze transformatie is het vanuit landschappelijk oogpunt gewenst om uitbreidingen en nieuwe

initiatieven beter af te stemmen op de bestaande voorraad in de regio (dynamisch voorraadbeheer). Hierdoor vindt er minder landschappelijke aantasting plaats op nieuwe locaties.

Naast de verblijfsrecreatie zijn er kleinschalige dagrecreatieve voorzieningen zoals wandel- en fietspaden en (overdekte) zitgelegenheden. Deze voorzieningen kunnen over het algemeen goed worden ingepast in het landschap en maken het landschap beleefbaar. Wel kan bij grote wandel- of fietsevenementen sprake zijn van een grotere druk op kwetsbare delen van het landschap. Het feit dat er steeds meer ijssalons en dergelijke buiten de kernen ontstaan leidt tot lokale parkeerdruk, verkeersonveilige situaties, verrommeling en een afname van de beleefbaarheid van het landschap. Vanuit landschappelijke overwegingen zouden deze voorzieningen zoveel mogelijk in de kern gepositioneerd worden.

De meeste grote dagattracties bevinden zich in Zuid-Limburg in of nabij de stedelijke gebieden. Vanuit landschappelijke optiek zouden nieuwe grote dagattracties ook daar gerealiseerd moeten worden.

KERNKWALITEIT RELIËF

De basis van het landschap en van de drie landschapstypen wordt gevormd door het reliëf.

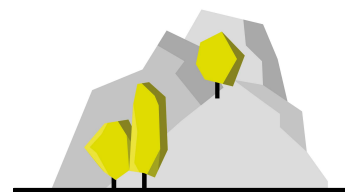
De rijkdom aan reliëf in Zuid-Limburg is het gevolg van de insnijding van de Maas en de vorming van Maasterrassen door een stijgende bodem én de daaropvolgende versnijding van aanliggende met löss bedekte vlakke landschappen door beken (Geul, Gulp, Geleenbeek, Rode Beek, Worm Jeker en Voer). Op deze manier is de driedeling van het hooggelegen plateau, de tussenliggende helling en het lage dal ontstaan.

Het plateau is een relatief vlak tot glooiend gebied dat wordt begrensd door steile hellingen. Niet alle plateaus zijn hetzelfde van vorm, deze is bepaald door de mate van erosie en insnijding.

Naarmate de erosie en insnijding sterker zijn vormen zich smallere en kleinere plateaus.






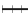
Een helling vormt de overgang tussen het hoge plateau en het lage dal. In het type helling is er een onderscheid tussen een steile (>8°) en een flauwe hellingen (1°-4°). Steile hellingen zijn voornamelijk te vinden aan de plateaurand terwijl flauwe hellingen vaak op de grens van het dal liggen.

Het dal is het laagste deel in het landschap en vormt het vertakte natuurlijke afwateringssysteem van het landschap. Watervoerende dalen hebben een vlakke dalbodem waarin de beek of rivier stroomt. Niet-watervoerende dalen, oftewel droogdalen, voeren slechts incidenteel water af.

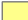
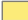









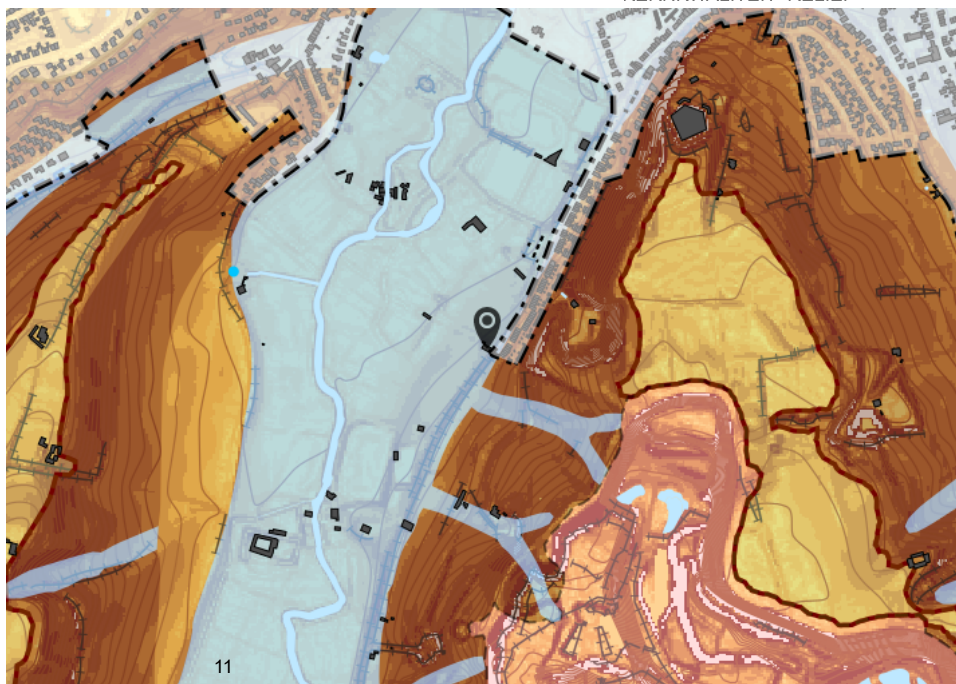
KERNKWALITEIT RELIËF

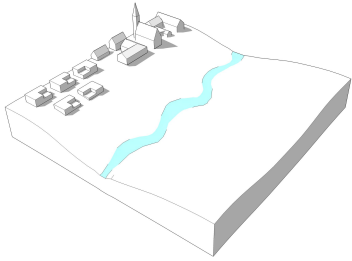
Legenda

-  Bronnen
-  Regenwaterbuffers
-  Oppervlaktewater
-  Pand
-  Plateau
-  Tussenterras
-  Groeve of geïsoleerde heuvel
-  Dalbodem
-  Talud hoogteverschil hoge zijde
-  Isohoogtelijn

Helling in %

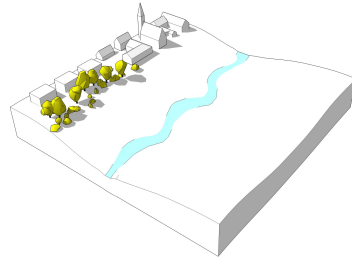
-  < 0,5%
-  0,5 - 1%
-  1 - 2%
-  2 - 4%
-  4 - 8%
-  8 - 16%
-  16 - 32%
-  32 - 64%
-  >64%





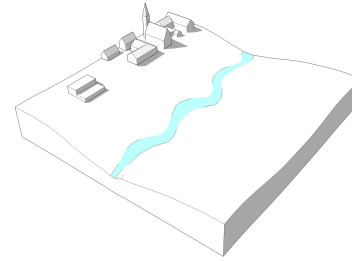
118 Bouwen in dalrichting

Oude kernen op de hogere dalrand liggen dikwijls parallel aan de beek en kennen daardoor een sterke oriëntatie. Wanneer er nieuw gebouwd wordt is het wenselijk rekening te houden met de algemene oriëntatie van de beek en in eenzelfde richting te bouwen, aansluitend op de bestaande bebouwing.



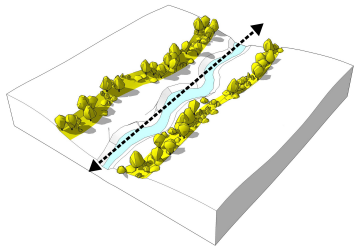
120 Beplanting als richtingbepaler

Bij het ontbreken van een historische context zoals een historische dorpskern of oude gebouwen kan nieuwe bebouwing landschappelijk ingepast worden door middel van beplanting waarmee de richting van het dal geaccentueerd wordt.



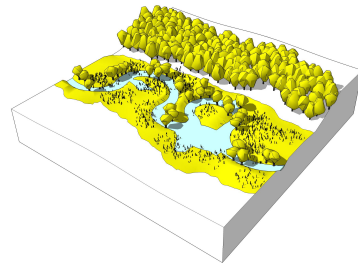
120 Beplanting als richtingbepaler

Bij het ontbreken van een historische context zoals een historische dorpskern of oude gebouwen kan nieuwe bebouwing landschappelijk ingepast worden door middel van beplanting waarmee de richting van het dal geaccentueerd wordt.



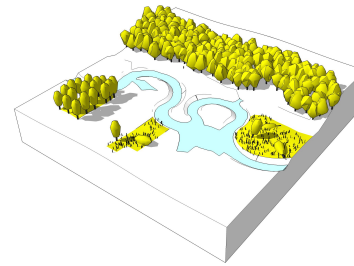
131 Dalrand groen accentueren

In het geval van een smal, meanderend beekdal kan de zichtbaarheid en werking van het dal als doorlopende landschappelijke- en natuurlijke eenheid verhoogd worden door de dalrand te accentueren met een mix van lage- en hoge beplanting.



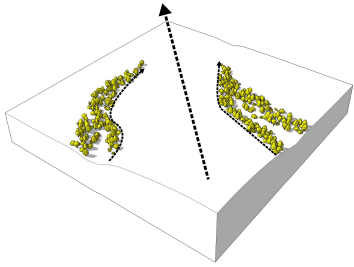
133 Oeververdichting tegen helling

Wanneer een beekloop dicht tegen een dalrand of helling aan ligt kan een verdichting van de oeverbeplanting aan de hellingkant de tegenstelling tussen de open, vlakke dalbodem en de dichte helling versterken.



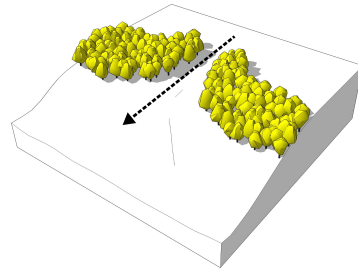
135 Productiebos in oeverbeplanting

In plaats van een houtproductie in geometrische aanplanten kan nieuw populierenproductiehout op een natuurlijke wijze worden ingebed in de oeverbeplanting. Door dicht bij de beekloop te volgen ontstaat een meer open en afwisselender beeld van het beekdal.



141 Droogdalen als zichtcorridor

Brede, open droogdalen vormen een aantrekkelijke visuele verbinding tussen plateau, helling en dal. Het verdichten van de beplanting aan de flanken van het droogdal en het open houden van het middengedeelte versterkt de groene aanblik en richting van het droogdal.



142 Smalle droogdalrand verdichten

In het geval van een smal droogdal kan de zichtbaarheid en werking van het dal als doorlopende landschappelijke- en natuurlijke eenheid verhoogd worden door een groene accentuering van de dalrand. Dit versterkt de glooiende aanblik vanaf het plateau, markeert de toegang tot het dal en gaat ernstige erosie tegen.

KERNKWALITEIT CONTRAST TUSSEN OPEN-BESLOTEN

Het contrast tussen de openheid en beslotenheid van het landschap in Zuid-Limburg is in de basis bepaald door het reliëf.

Het hoogteverschil tussen het hooggelegen plateau en het lage dal zorgt voor een scala aan verschillende zichtwerkingen. Doordat het plateau relatief vlak ligt en grootschalig ontgonnen is, heeft dit samen met de verschillende ruilverkavelingen tot het huidige open beeld geleid. De contrasten tussen de weidse openheid van de glooiende hoge plateaus enerzijds en intieme ruimtes op de steile hellingen of in de dalbodems anderzijds vormen een afwisselend landschapsbeeld. Van invloed op de openheid in het landschap is ook de aanwezigheid van opgaande elementen zoals bomen en heggen. Deze spelen een belangrijke rol in het begrenzen van zichten.

Legenda

■ Beschermingsgebied NLZL incl kernen

● Solitaire boom

— Heg, haag

●● Bomenrij

— Talud hoogteverschil

— Spoorlijn

■ Gebouw

■ Dorpsmantel

■ Kleine lage landschapselementen

■ Opgaande landschapselementen

● Boomgaard, boom- of fruitwekerij

■ Bos, dodenakker met bos of populierenopstand

□ Plateau

□ Groeve

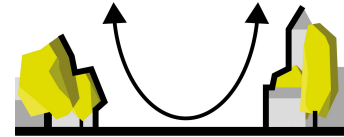
■ Geïsoleerde heuvel

■ Dalbodem

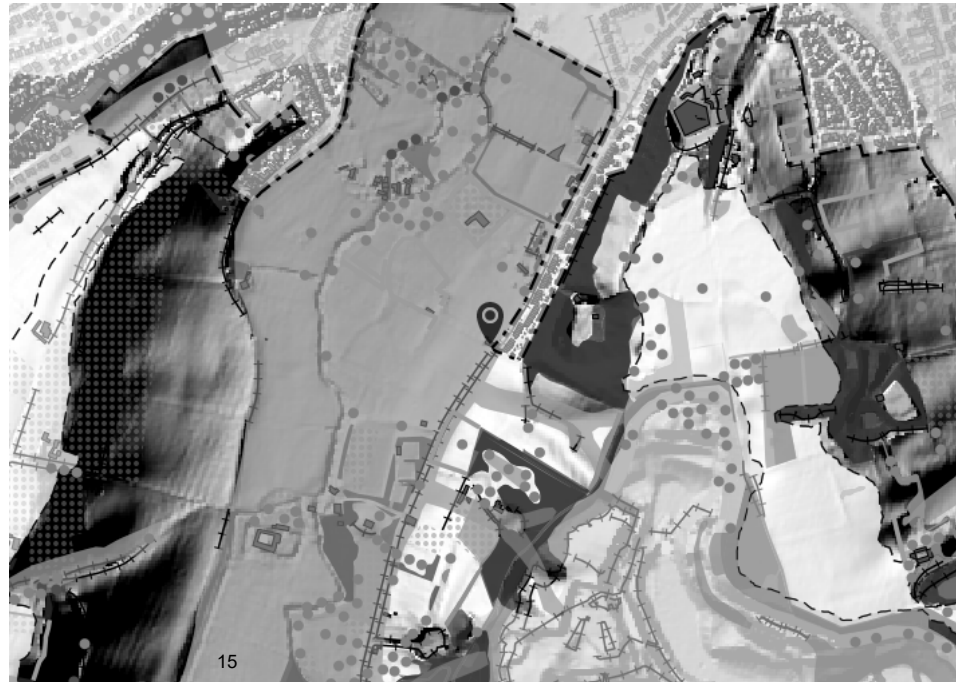
Door de combinatie van het vlakke en glooiende reliëf en het grotendeels ontbreken van opgaande beplanting wordt het plateau gekarakteriseerd als een open landschap. Het zichtveld op het plateau is veelal weids en ver. De aanwezigheid van hellingbossen of plateau toppen bepaalt het uitzicht op andere plateaus of beneden in het dal.

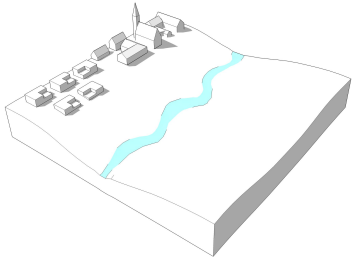
De helling vormt het kader van het plateau en de begrenzing van het dal. De aanwezigheid van dichte opgaande beplanting zoals hellingbossen of graften geven steile hellingen een besloten karakter ter plekke. Op de flauwe hellingen, waar landbouw plaatsvindt, is door het halfopen karakter vanzelfsprekend een breder zicht richting het dal mogelijk.

Door de relatief snelle
zichtveld in grote
de bebouwing en
op de waterloop,
lengterichting geo
open dalbodem ka



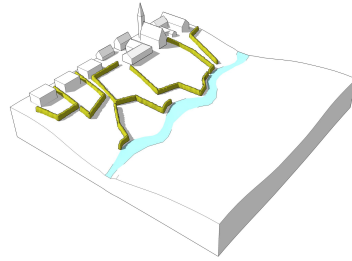
KERNKWALITEIT OPEN-BESLOTEN





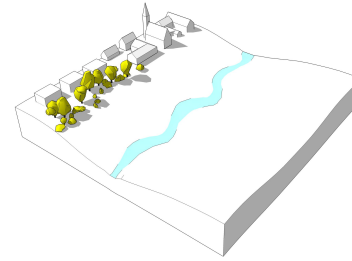
118 Bouwen in dalrichting

Oude kernen op de hogere dalrand liggen dikwijls parallel aan de beek en kennen daardoor een sterke oriëntatie. Wanneer er nieuw gebouwd wordt is het wenselijk rekening te houden met de algemene oriëntatie van de beek en in eenzelfde richting te bouwen, aansluitend op de bestaande bebouwing.



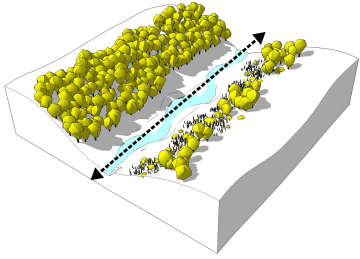
119 Heggenrestanten als inpassing

Restanten van een heggenstructuur kunnen de basis vormen om nieuwe bebouwing in te passen in de bestaande structuur van de dorpskern. In de landschappelijke inpassing van de nieuwbouw wordt de heggenstructuur aangezet en versterkt.



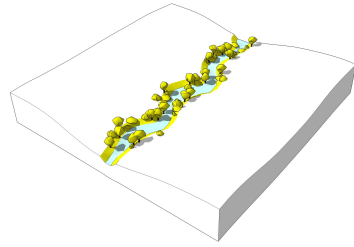
120 Beplanting als richtingbepaler

Bij het ontbreken van een historische context zoals een historische dorpskern of oude gebouwen kan nieuwe bebouwing landschappelijk ingepast worden door middel van beplanting waarmee de richting van het dal geaccentueerd wordt.



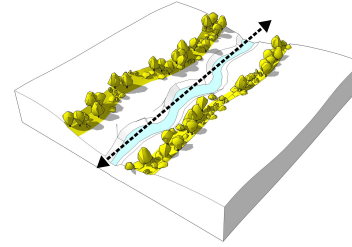
126 Smalle beekdalrand accentueren

In plaats van een groene accentuering in het smalle beekdal zelf kan de ontwikkeling van een robuuste structuur ook plaatsvinden door de groene structuur op de dalrand of helling te versterken. Op deze manier wordt de eenheid, zichtbaarheid en richting van het smalle beekdal versterkt.



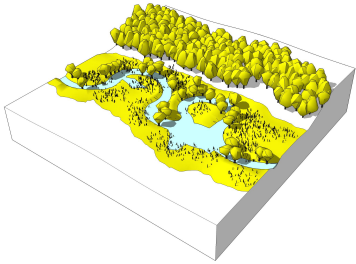
130 Beekloop groen markeren

Door beplanting direct aan de beekloop te situeren wordt de ligging van de beekloop beter gemarkeerd en kan een meanderende beekloop zelf, door de invloed van oeverbeplanting zoals elzen of wilgen, een grotere bijdrage leveren aan natuurontwikkeling in het beekdal.



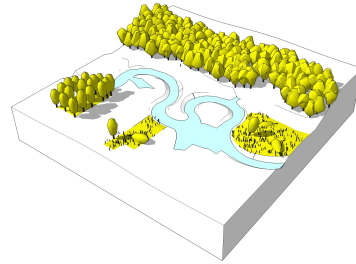
131 Dalrand groen accentueren

In het geval van een smal, meanderend beekdal kan de zichtbaarheid en werking van het dal als doorlopende landschappelijke- en natuurlijke eenheid verhoogd worden door de dalrand te accentueren met een mix van lage- en hoge beplanting.



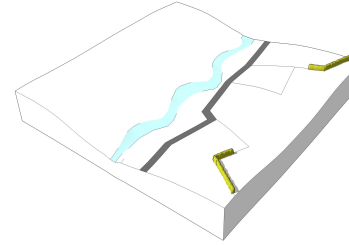
133 Oeververdichting tegen helling

Wanneer een beekloop dicht tegen een dalrand of helling aan ligt kan een verdichting van de oeverbeplanting aan de hellingkant de tegenstelling tussen de open, vlakke dalbodem en de dichte helling versterken.



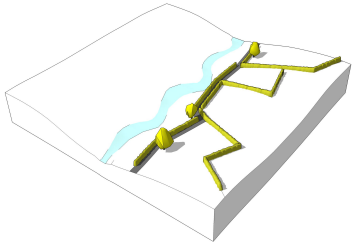
135 Productiebos in oeverbeplanting

In plaats van een houtproductie in geometrische aanplanten kan nieuw populierenproductiehout op een natuurlijke wijze worden ingebed in de oeverbeplanting. Door dicht bij de beekloop te volgen ontstaat een meer open en afwisselender beeld van het beekdal.



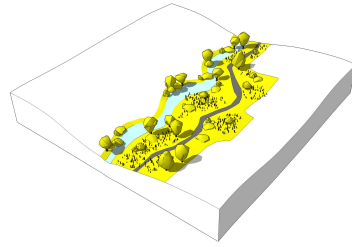
136 Paden op kavelgrenzen

Bij het aanleggen van nieuwe paden in het beekdal kunnen oude- of bestaande kavelgrenzen parallel aan de beekloop gevolgd worden. Op deze manier worden nieuwe versnijdingen in het beekdal vermeden en wordt de richting van het beekdal geaccentueerd.



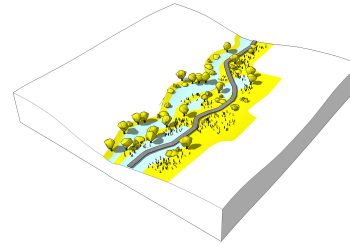
138 Paden langs hagen

Nieuwe paden kunnen beter worden ingebed in het beekdallandschap door ze aan te sluiten op een bestaande- of te herstellen hagenstructuur. Door beide elementen tegelijkertijd aan te pakken kunnen ze elkaar versterken en aanvullen.



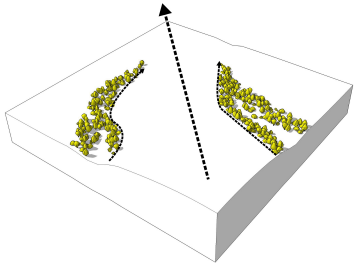
139 Paden en water koppelen

Bij gebrek aan historische context kan een nieuwe padenstructuur aansluiten op de wateropgave in het betreffende gebied. In dit geval kunnen oude kaarten met oude meanders en nevenlopen een uitkomst bieden om de padenstructuur binnen de wateropgave vorm te geven.



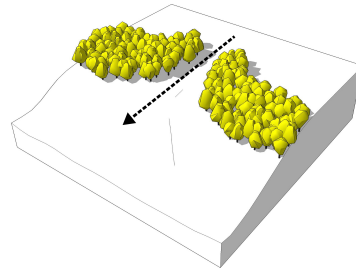
140 Waterrijk gebied ontsluiten

Brede, open droogdalen vormen een aantrekkelijke visuele verbinding tussen plateau, helling en dal. Het verdichten van de beplanting aan de flanken van het droogdal en het open houden van het middengedeelte versterkt de groene aanblik en richting van het droogdal.



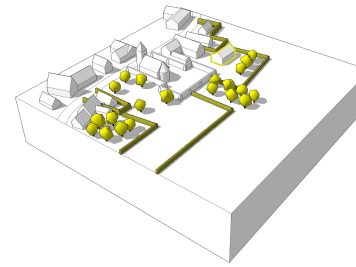
141 Droogdalen als zichtcorridor

Brede, open droogdalen vormen een aantrekkelijke visuele verbinding tussen plateau, helling en dal. Het verdichten van de beplanting aan de flanken van het droogdal en het open houden van het middengedeelte versterkt de groene aanblik en richting van het droogdal.



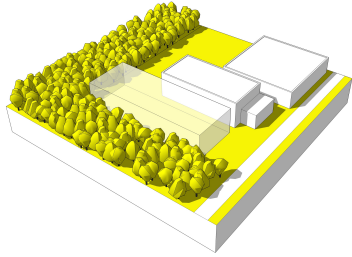
142 Smalle droogdalrand verdichten

In het geval van een smal droogdal kan de zichtbaarheid en werking van het dal als doorlopende landschappelijke- en natuurlijke eenheid verhoogd worden door een groene accentuering van de dalrand. Dit versterkt de glooiende aanblik vanaf het plateau, markeert de toegang tot het dal en gaat ernstige erosie tegen.



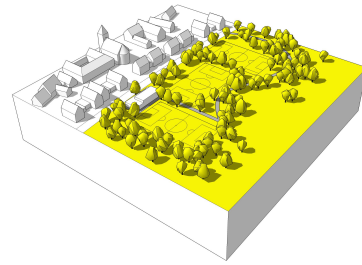
02 Uitbreiding aansluitend

In het algemeen moet verdichting van oude kernen en lintbebouwingen voorkomen worden. Wanneer er toch gezocht wordt naar een mogelijkheid om een woning toe te voegen, behoud dan de bestaande ruimte in het lint en zoek aansluiting bij een bestaand ensemble door bijvoorbeeld op een bestaande kavel te bouwen.



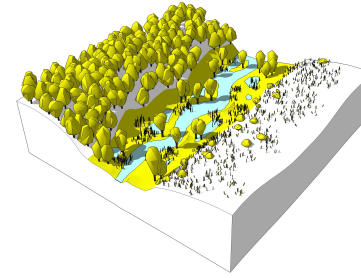
143 Ruime bedrijfsinpassing

Geef een landschappelijke inpassing van een bedrijventerrein een ruime opzet zodat mogelijke nieuwe bedrijfsgebouwen hierbinnen kunnen worden opgenomen zonder dat een nieuwe inpassing noodzakelijk is.



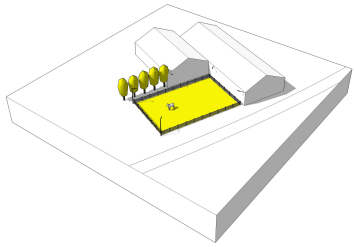
09 Sportvelden in groenzone

Door nieuwe sportvelden aan de kernrand op te zetten als een huisweide wordt een ensemble gecreëerd dat beter aansluit op de historische korrelgrootte van het landschap en de bebouwing. Het sportcomplex draagt hiermee bij aan een aantrekkelijke groenzone rond de kern.



61 Gebiedseigen beplanting

Besteed bij het aanleggen van nieuwe natuur, het versterken van groene landschapselementen of natuurherstel aandacht aan de gebiedseigen beplanting en gebruik deze op een passende manier. Vermijd het gebruik van exotische soorten.



31 Compacte dressuurweiden

Positioneer dressuurvoorzieningen binnen de structuur van de bestaande massa en gebruik de gevelwanden voor de bevestiging van verlichting. Scherm lichtmasten die in de open ruimte staan zo veel als mogelijk af van het open landschap.

KERNKWALITEIT CULTUURHISTORIE

Het Nationaal Landschap Zuid-Limburg kent een lange bewoningsgeschiedenis die teruggaat tot de prehistorie. In het landschap zijn de verschillende relict en elementen een tastbare herinnering aan verschillende fases in de geschiedenis van dit heuvellandschap. De fasen in de geschiedenis hangen nauw samen met het reliëf en het natuurlijke landschap. In combinatie met het groene karakter vormt cultuurhistorie de huidige aanblik van het pittoreske landschap.

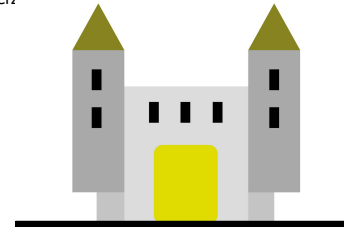
Het plateau is het laatst ontgonnen gebied. Na eerdere pogingen in de Romeinse tijd werd tussen de 10de en de 13de eeuw de definitieve ontginning van de bossen vanuit de beekdalen doorgezet en daarmee min of meer het huidige landschapsbeeld gevormd. Vanuit de dalen werden hiervoor op het plateau

satellietnederzettingen gesticht. De vruchtbare maar relatief droge lössgrond bovenop het plateau is bijzonder geschikt voor akkerbouw en de ontginningswijze is bepalend geweest voor blokkavel- en wegenpatronen.

Hellingen vergden meer moeite om bruikbaar te worden gemaakt voor de mens. Flauwe hellingen zijn door de kap van het bos geschikt gemaakt voor landbouw terwijl de steile hellingen deels onontgonnen zijn gebleven en functioneerden als houtopslag of graasgebieden. Met de ontginning van het plateau vormden zich langzaam maar zeker steeds meer holle wegen in de helling. De winning van mergel heeft geleid tot uitgebreide gangenstelsels.

Het dal vormt de basis van de bewoningsgeschiedenis van Zuid-Limburg. De vroegste nederzettingen zijn ontstaan op smalle hoger gelegen zones tussen dalbodem en helling. De nabijheid van water

voor hooiland en vormden een idee oudste elementen Wegen- en nederzettingen.



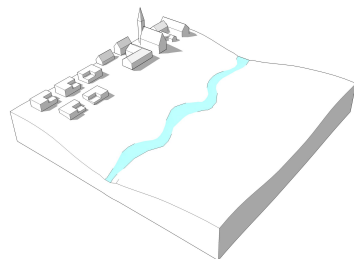
KERNKWALITEIT CULTUURHISTORIE

Legenda

- Rijksmonumenten
- Geologisch monument
- Politiek, juridisch**
- Ⓜ andere bestuurlijke centra: laathof
- Ⓜ andere bestuurlijke centra: leenhof
- ⊗ centrum van een voormalige heerlijkheid
- Agrarisch**
- koele/ poel
- ▲ dries/ biest/ plein
- ✂ hek of hakhout
- ✂ hoogstamboogaard
- Wonen**
- Ⓜ kasteel of omgracht huis
- Ⓜ verhoogde woonplaats
- ▲ plaatse/ markt
- Ⓜ kasteel of omgracht huis verdwenen
- Ⓜ motte
- Ⓜ motte (kasteel)
- Ⓜ omgracht huis
- Waterstaatkundig**
- nog grotendeels natuurlijke waterloop
- * wiel
- * wiel verdwenen
- * wiel herkenbaar in dijk
- ≡ voorde
- Nijverheid**
- Ⓜ mijnschacht (schachtbok)
- mijnberg
- Ⓜ windmolen
- Ⓜ windmolen (restant)
- Ⓜ windmolen verdwenen
- Ⓜ watermolen verdwenen

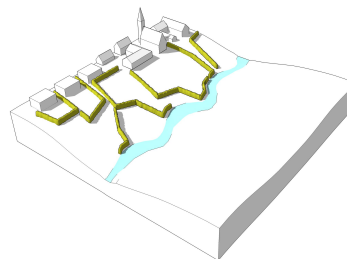


- jgfhj
- watermolen (restant)
- watermolen
- steenkoolwinning: overig
- ⊕ andere groeve
- ⊕ bruinkoolgroeve
- ⊗ hoofdgebouw mijnbedrijf (mijnzetel)
- ⊗ hoofdgebouw mijnonderneming
- Y ijzersmelterij
- ⊕ ingang ondergrondse kalkgroeve
- K kalkoven
- Verkeer, vervoer**
- weg uit periode 1810-1955
- weg ouder gelijktijdig/ ouder ME-verkaveling
- Militair**
- ⊕ schans
- ⊕ schans verdwenen
- Religie**
- ⊕ grafheuvel of groep grafheuvels
- ⊕ oude kerkplaats/ resten
- ⊕ klooster van vóór 1795
- Politiek, juridisch**
- grenssloot
- · oude grens herkenbaar in terrein
- · · oude grens herkenbaar in terrein, vóór 1866
- · · · oude grens herkenbaar in terrein, na 1866
- · · · · grens ca. 1865 niet herkenbaar
- · (tracé) landweer/landgraaf
- · (tracé) stadswal of ander vestingwerk
- stadsgracht
- Agrarisch**
- · · · oude akkergrens houtwal
- · · oude akkergrens steilrand
- · · · oude akkergrens glooiing
- · · · · oude akkergrens perceelsgrens



118 Bouwen in dalrichting

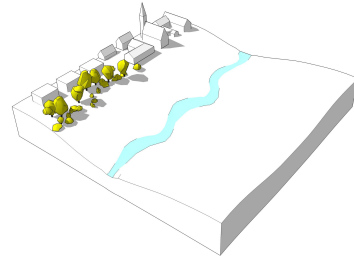
Oude kernen op de hogere dalrand liggen dikwijls parallel aan de beek en kennen daardoor een sterke oriëntatie. Wanneer er nieuw gebouwd wordt is het wenselijk rekening te houden met de algemene oriëntatie van de beek en in eenzelfde richting te bouwen, aansluitend op de bestaande bebouwing.



119 Heggenrestanten als inpassing

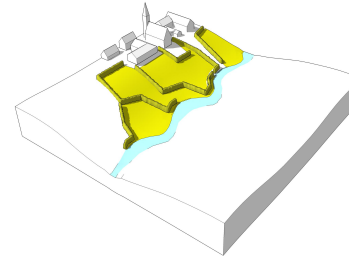
Restanten van een heggenstructuur kunnen de basis vormen om nieuwe bebouwing in te passen in de bestaande structuur van de dorpskern. In de landschappelijke inpassing van de nieuwbouw wordt de heggenstructuur aangezet en versterkt.

- heg
- hoofdstructuurlijn ME-verkaveling
- graft
- visvijver
- Waterstaat**
- andere gegraven waterlopen
- rivierdijk ouder dan 1806
- rivierdijk jonger dan 1806
- nog grotendeels natuurlijke waterloop
- natuurlijke waterloop onderbroken
- natuurlijke waterloop getrokken
- natuurlijke waterloop verdwenen
- dijk
- Nijverheid**
- molenbeek
- Verkeer, vervoer**
- wijk turfvaart
- ander scheepvaartkanaal
- weg even oud of ouder dan ME-verkaveling
- Romeinse weg
- veedrift
- veedrift-andere weg uit periode voor 1810
- veedrift-weg uit periode 1810-1955
- veedrift even oud of ouder dan ME-verkaveling
- kerkpad
- laan
- laan-weg uit periode 1810-1955
- laan even oud of ouder dan ME-verkaveling
- holle weg
- holle weg uit periode 1810-1955
- holle weg ouder of gelijktijdig ME-verkaveling
- holle weg- andere weg uit periode voor 1810
- onverh. weg uit periode 1810-1955
- onverh. weg ouder of gelijktijdig ME-verkaveling
- onverh. of andere weg uit periode voor 1810



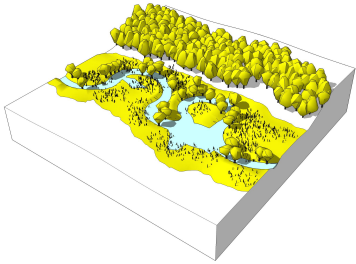
120 Beplanting als richtingbepaler

Bij het ontbreken van een historische context zoals een historische dorpskern of oude gebouwen kan nieuwe bebouwing landschappelijk ingepast worden door middel van beplanting waarmee de richting van het dal geaccentueerd wordt.



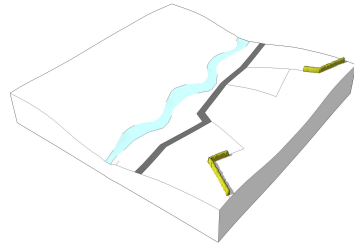
124 Vergroening koppelen aan kern

Door de aanleg of het herstel van een heggestructuur in het beekdal te koppelen aan bebouwde kernen kan een consequent beeld van kleinschalige landschapselementen worden gecreëerd dat aansluiting biedt op de robuuste natuurontwikkeling in het beekdal.



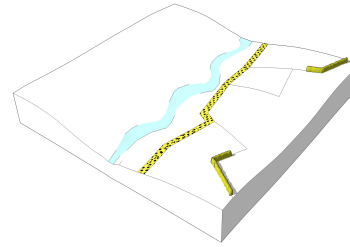
133 Oeververdichting tegen helling

Wanneer een beekloop dicht tegen een dalrand of helling aan ligt kan een verdichting van de oeverbeplanting aan de hellingkant de tegenstelling tussen de open, vlakke dalbodem en de dichte helling versterken.



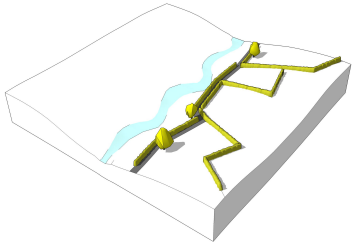
136 Paden op kavelgrenzen

Bij het aanleggen van nieuwe paden in het beekdal kunnen oude- of bestaande kavelgrenzen parallel aan de beekloop gevolgd worden. Op deze manier worden nieuwe versnijdingen in het beekdal vermeden en wordt de richting van het beekdal geaccentueerd.



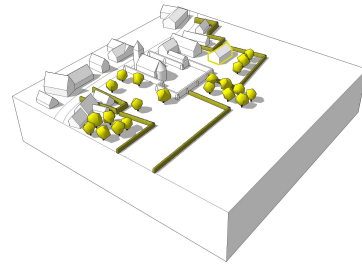
137 Half verharde paden

In plaats van wandelpaden direct aan de beekloop volledig te verharden kan er gekozen worden voor een oppervlak van halfverharding zoals grind of gebroken natuursteen. Halfverharding kent een betere waterdoorlaatbaarheid waardoor water sneller de bodem inzakt. In natte tijden wordt het water dan langer vastgehouden in plaats van direct af te stromen in de beek.



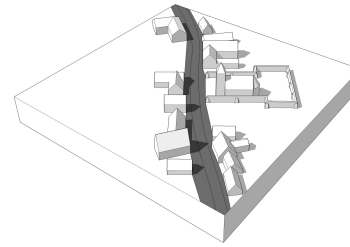
138 Paden langs hagen

Nieuwe paden kunnen beter worden ingebed in het beekdallandschap door ze aan te sluiten op een bestaande- of te herstellen hagenstructuur. Door beide elementen tegelijkertijd aan te pakken kunnen ze elkaar versterken en aanvullen.



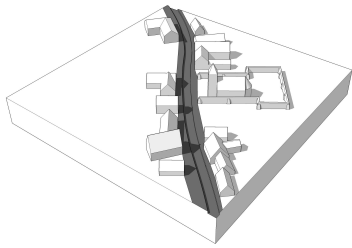
02 Uitbreiding aansluitend

In het algemeen moet verdichting van oude kernen en lintbebouwingen voorkomen worden. Wanneer er toch gezocht wordt naar een mogelijkheid om een woning toe te voegen, behoud dan de bestaande ruimte in het lint en zoek aansluiting bij een bestaand ensemble door bijvoorbeeld op een bestaande kavel te bouwen.



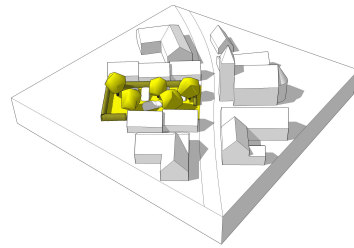
37 Gedeeld weggebruik

Door het straatprofiel in een bestaand lintdorp te vervlakken en te kiezen voor een uniform materiaal wordt de historische rol van de straat als ruggengraat versterkt en worden gebouwen aan het oude lint geaccentueerd. In het geval van een lage verkeersdruk kan al het weggebruik op één niveau plaatsvinden in een gedeelde ruimte.



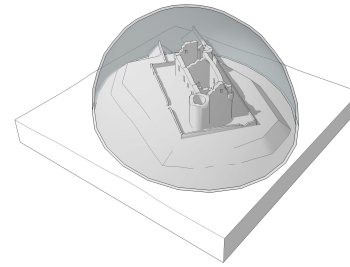
38 Opgedeeld weggebruik

Door het straatprofiel in een bestaand lintdorp te vervlakken en te kiezen voor een uniform materiaal wordt de historische rol van de straat als ruggengraat versterkt en worden gebouwen aan het oude lint geaccentueerd. In het geval van een hoge verkeersdruk kan er gekozen worden voor hoger gelegen, gescheiden trottoirs.



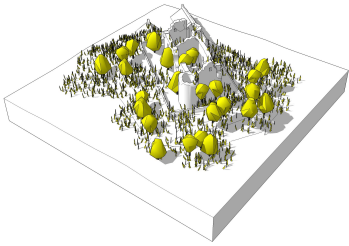
39 Parkeren in huisweide

Nieuwe parkeerfuncties kunnen worden ondergebracht in oude, bestaande huisweiden of in de vorm van nieuwe huisweiden. In combinatie met de aanplant van hoogstam en het gebruik van een groene halfverharding houden deze weiden hun klassieke karakter en vervullen ze een moderne functie.



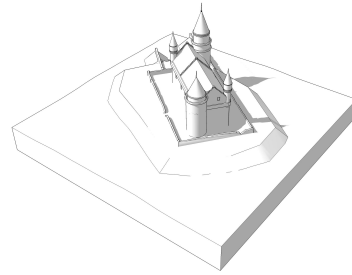
41 Cultuurhistorie fixeren

Door een element of ensemble door middel van duurzaam en minimaal onderhoud te fixeren in de huidige staat, wordt het mogelijk om een fase in de geschiedenis van de plek te benadrukken. Er wordt als het ware een stolp over het element of ensemble geplaatst.



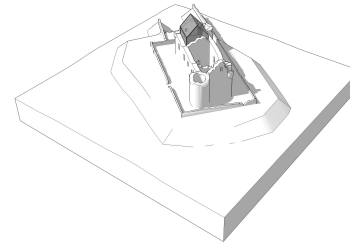
42 Cultuurhistorie vervallen

Een vervallen element of ensemble wordt aan zijn lot overgelaten. De natuur krijgt hier de kans om haar natuurlijke loop te gaan. Op deze manier kan het proces van verval op een interessante manier worden verbeeld en kunnen zich mogelijk bijzondere natuurwaarden ontwikkelen.



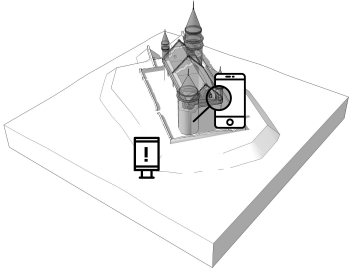
43 Cultuurhistorie herstellen

Reeds verdwenen bouwwerken of elementen, of bestaande ruïnes kunnen in hun oorspronkelijke staat worden hersteld met behulp van moderne technieken.



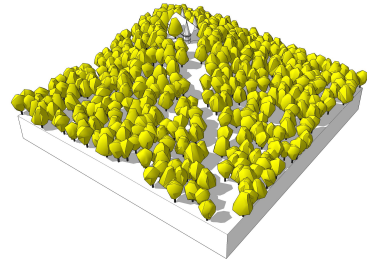
44 Cultuurhistorie inspireren

Door het toevoegen of aanhaken van nieuwe architectuur met een knipoog naar het verleden kan een element of ensemble een nieuwe plek krijgen in de structuur van de tegenwoordige tijd. De typologie van de plek kan inspiratie bieden voor de verschijningsvorm een nieuwe toevoeging.



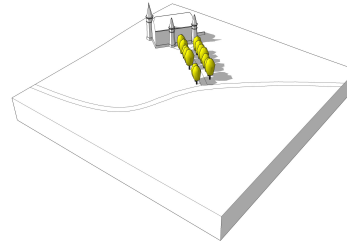
45 Cultuurhistorie informeren

Met het plaatsen van informatieborden, het ontwikkelen van apps en augmented-reality kunnen onzichtbare verhalen toegankelijk en inzichtelijk gemaakt worden. Het element of ensemble kan bijvoorbeeld digitaal worden gereconstrueerd.



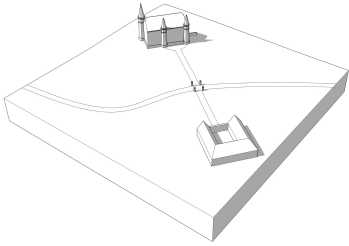
46 Zichtlijnen herstellen

Waar mogelijk en historisch passend kan een locatie of element zichtbaar worden gemaakt door zicht-lijnen in het landschap te herstellen of nieuw aan te leggen.



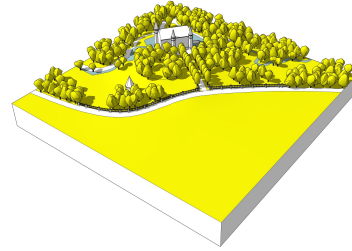
47 Oprit accentueren

Een cultuurhistorisch element of ensemble kan vanaf de weg zichtbaar worden gemaakt door de oprit te accentueren met een passende wegbeplanting.



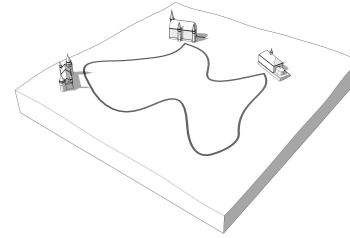
48 Relaties zichtbaar maken

In sommige gevallen is de relatie tussen verschillende cultuurhistorische eenheden niet meer duidelijk zichtbaar. De onderlinge relaties tussen de cultuurhistorische eenheden kan op subtiele weer zichtbaar worden gemaakt. Dit versterkt niet alleen beide eenheden maar ook de omgeving.



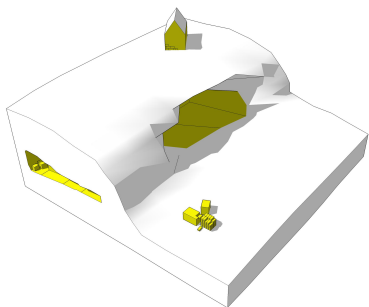
49 Oude tuinen herstellen

Landhuizen, kastelen of boerderijen kenden in veel gevallen een uitgebreide tuin of hadden een deel van het landschap in beheer. Waar deze relatie vertroebeld is kan een aanzienlijke bijdrage worden geleverd aan de eenheid van het landschap door deze tuinen of landschapselementen te herstellen.



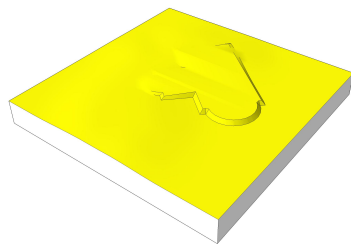
50 Cultuurhistorie thematiseren

Een locatie of gebied kan worden verbonden in thematische- of tijdgebonden routes. Een gebied dat zich profileert met een samenhangend, kenmerkend thema of verhaal is aantrekkelijker om te bezoeken dan een enkel element of ensemble.



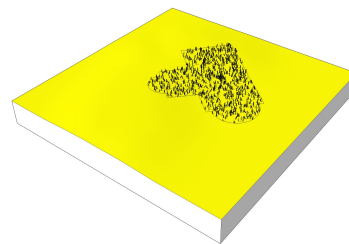
51 Gebiedseigen materiaal

Het gebruik van gebiedseigen materiaal versterkt de identiteit van de streek. Op deze manier kan de bron, het ambacht en de (nieuwe) architectuur aan elkaar gekoppeld worden.



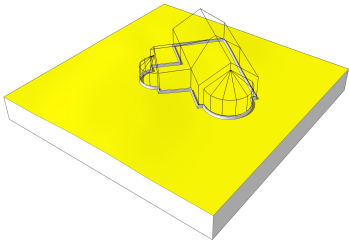
52 Talud als markering

Archeologische locaties die niet meer als zodanig zichtbaar zijn in het landschap kunnen op een subtiele zichtbaar worden gemaakt door middel van een grondlichaam of taluds.



53 Beplanting als markering

Onzichtbare archeologische locaties kunnen door middel van beplanting weer een plek krijgen in het landschap. Hierbij kan de beplanting bijvoorbeeld worden ingezet om bepaalde vormen of contouren te duiden.



54 Kunstwerk als markering

Een archeologische locatie kan worden geduid door de contouren te benadrukken in de vorm van een kunstwerk. De locatie kan hierbij tevens een dubbelfunctie vervullen als ontmoetingsplek, pauzeplek of speelvoorziening.

KERNKWALITEIT GROEN KARAKTER

Waar het reliëf de abiotische, oftewel, de niet-levende ondergrond is van het landschap, vormt de kernkwaliteit groen karakter de biotische, oftewel de levende laag in het landschap.

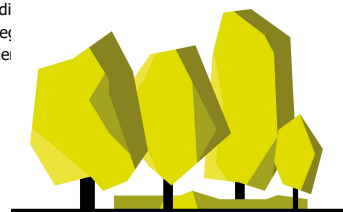
Het groene karakter van het Nationaal Landschap Zuid-Limburg is een combinatie van natuurlijke invloeden van flora en fauna en menselijke activiteit sinds de prehistorie. Het groene karakter is hierbij niet alleen belangrijk voor de ecologie van het landschap maar heeft ook een visueel aspect.

In het verleden was het gehele landschap bedekt met bos. De mens vestigde zich in het begin vooral langs de beken, maar verplaatste zich in de loop der tijd steeds meer richting plateaus. Bij het ontginnen van het plateau voor landbouw zijn de bossen op

de vlakke en glooiende delen gekapt. Op plateaus is opgaande beplanting tegenwoordig met name te vinden rondom de bebouwde kernen en plekken waar bodemkundig gezien geen landbouw mogelijk is (zoals Eperheide). Het omringende open landbouwgebied kenmerkt zich door landschapselementen zoals heggen, grasbermen, poelen en laanbeplanting.

In dit landschapstype is het belangrijk onderscheid te maken tussen steile en flauwe hellingen. Steile hellingen zijn ongeschikt voor ontginning en daardoor voor een groot gedeelte bedekt met bos. Flauwe hellingen zijn geschikt gemaakt voor landbouw door het kappen van het bos, het beplanten van graften en het planten van heggen. Het onderscheid tussen de warme zuidhelling en de relatief koude noordhelling speelt ook een rol in het groene aanzien van het hellinggebied.

Het groene beeld begeleidende bep
Het groene karakter de bodem en de c
deze groene verdi gebruik als weide op enkele populie

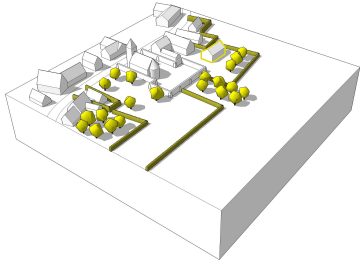


KERNKWALITEIT GROEN KARAKTER

Legenda

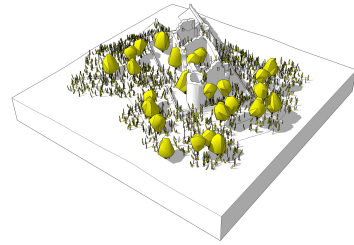
- Bescheringsgebied NLZL ind kernen
- Landschapstype: Dalbodem
- NBP Beheertypenkaart**
- L01 codes
- N01- tm N13-codes
- N14- tm N17-codes
- Topografie**
- Boom
- Bomenrij
- Boomgaard
- Talud, hoge zijde
- Heg, haag
- Bos
- Bron
- Regenwaterbuffer
- Water
- Gebouwen
- Bebouwde kom
- Dorpsmantel
- Akkerland
- Grasland
- Helde
- Zand
- Cultuurhistorische elementen: wonen**
- Na 1830 weinig, matig veranderde dorpskern
- Oude stads- of dorpskern





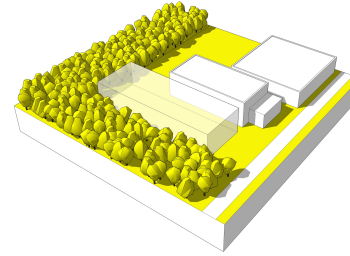
02 Uitbreiding aansluitend

In het algemeen moet verdichting van oude kernen en lintbebouwingen voorkomen worden. Wanneer er toch gezocht wordt naar een mogelijkheid om een woning toe te voegen, behoud dan de bestaande ruimte in het lint en zoek aansluiting bij een bestaand ensemble door bijvoorbeeld op een bestaande kavel te bouwen.



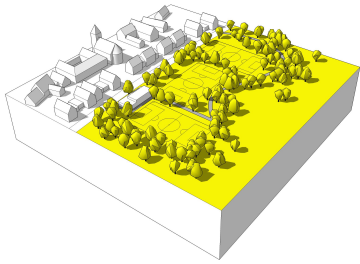
42 Cultuurhistorie vervallen

Een vervallen element of ensemble wordt aan zijn lot overgelaten. De natuur krijgt hier de kans om haar natuurlijke loop te gaan. Op deze manier kan het proces van verval op een interessante manier worden verbeeld en kunnen zich mogelijk anderszins bijzondere natuurwaarden ontwikkelen.



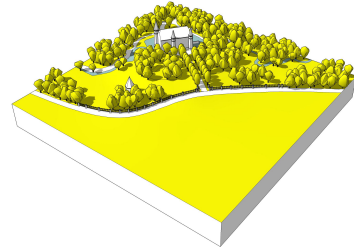
143 Ruime bedrijfsinpassing

Geef een landschappelijke inpassing van een bedrijventerrein een ruime opzet zodat mogelijke nieuwe bedrijfsgebouwen hierbinnen kunnen worden opgenomen zonder dat een nieuwe inpassing noodzakelijk is.



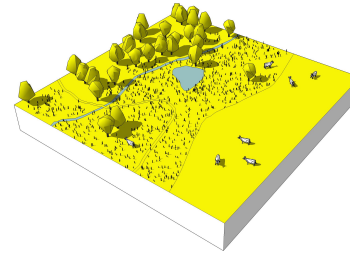
09 Sportvelden in groenzone

Door nieuwe sportvelden aan de kernrand op te zetten als een huisweide wordt een ensemble gecreëerd dat beter aansluit op de historische korrelgrootte van het landschap en de bebouwing. Het sportcomplex draagt hiermee bij aan een aantrekkelijke groenzone rond de kern.



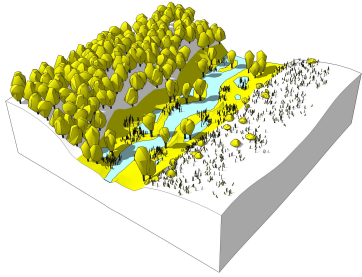
49 Oude tuinen herstellen

Landhuizen, kastelen of boerderijen kenden in veel gevallen een uitgebreide tuin of hadden een deel van het landschap in beheer. Waar deze relatie vertroebeld is kan een aanzienlijke bijdrage worden geleverd aan de eenheid van het landschap door deze tuinen of landschapselementen te herstellen.



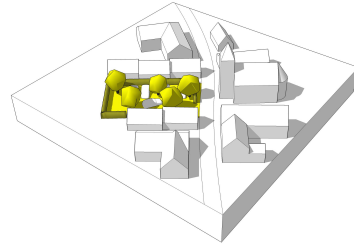
60 Divers overgangsg gebied

De ruimte die het overgangsg gebied tussen natuur, cultuur en intensief agrarisch landschap biedt kan goed worden gecombineerd met struipaden, waterberging en bufferzones voor de uitspoeling van meststoffen en bestrijdingsmiddelen.



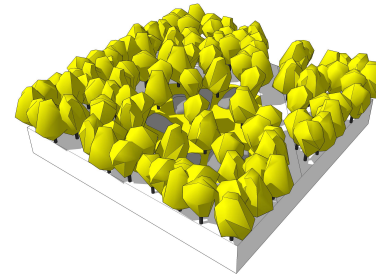
61 Gebiedseigen beplanting

Besteed bij het aanleggen van nieuwe natuur, het versterken van groene landschapselementen of natuurherstel aandacht aan de gebiedseigen beplanting en gebruik deze op een passende manier. Vermijd het gebruik van exotische soorten.



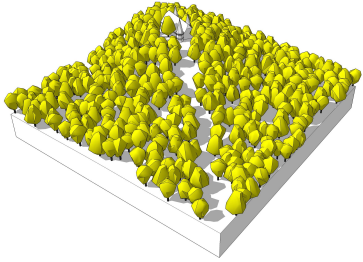
39 Parkeren in huisweide

Nieuwe parkeerfuncties kunnen worden ondergebracht in oude, bestaande huisweiden of in de vorm van nieuwe huisweiden. In combinatie met de aanplant van hoogstam en het gebruik van een groene halfverharding houden deze weiden hun klassieke karakter en vervullen ze een moderne functie.



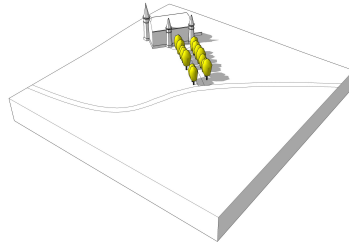
40 Parkeren tussen bomen

Bij recreatieve parkeerplaatsen in een bosrijk gebied is het volledige kaalkappen van een bosperceel niet noodzakelijk wanneer er in een lage dichtheid tussen de bomen geparkeerd kan worden. Op deze manier worden de auto's gecamoufleerd door de groene omgeving.



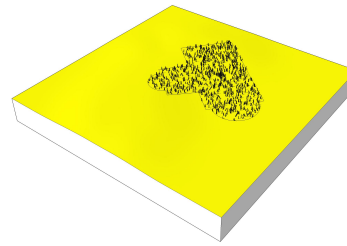
46 Zichtlijnen herstellen

Waar mogelijk en historisch passend kan een locatie of element zichtbaar worden gemaakt door zicht-lijnen in het landschap te herstellen of nieuw aan te leggen.



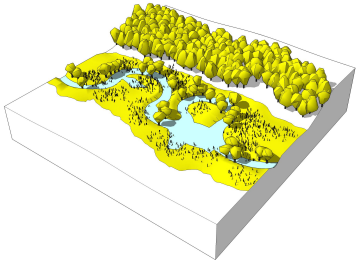
47 Oprit accentueren

Een cultuurhistorisch element of ensemble kan vanaf de weg zichtbaar worden gemaakt door de oprit te accentueren met een passende wegbeplanting.



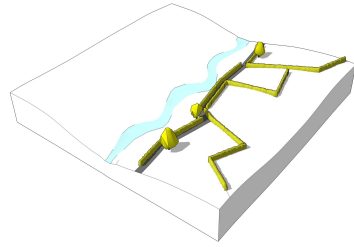
53 Beplanting als markering

Onzichtbare archeologische locaties kunnen door middel van beplanting weer een plek krijgen in het landschap. Hierbij kan de beplanting bijvoorbeeld worden ingezet om bepaalde vormen of contouren te duiden.



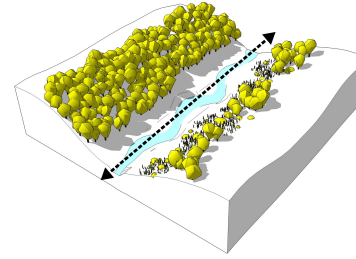
133 Oeververdichting tegen helling

Wanneer een beekloop dicht tegen een dalrand of helling aan ligt kan een verdichting van de oeverbeplanting aan de hellingkant de tegenstelling tussen de open, vlakke dalbodem en de dichte helling versterken.



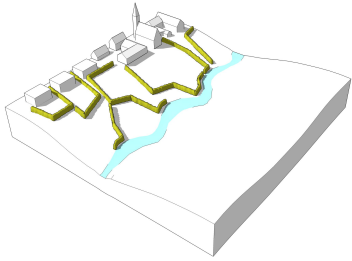
138 Paden langs hagen

Nieuwe paden kunnen beter worden ingebed in het beekdallandschap door ze aan te sluiten op een bestaande- of te herstellen hagenstructuur. Door beide elementen tegelijkertijd aan te pakken kunnen ze elkaar versterken en aanvullen.



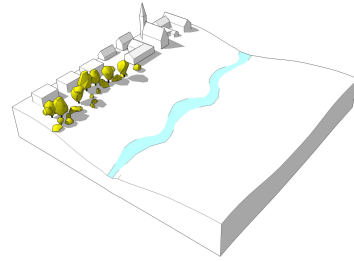
126 Smalle beekdalrand accentueren

In plaats van een groene accentuering in het smalle beekdal zelf kan de ontwikkeling van een robuuste structuur ook plaatsvinden door de groene structuur op de dalrand of helling te versterken. Op deze manier wordt de eenheid, zichtbaarheid en richting van het smalle beekdal versterkt.



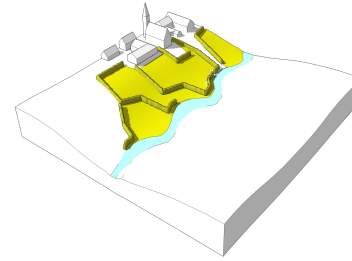
119 Heggenrestanten als inpassing

Restanten van een hegenstructuur kunnen de basis vormen om nieuwe bebouwing in te passen in de bestaande structuur van de dorpskern. In de landschappelijke inpassing van de nieuwbouw wordt de hegenstructuur aangezet en versterkt.



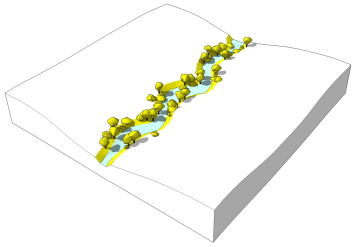
120 Beplanting als richtingbepaler

Bij het ontbreken van een historische context zoals een historische dorpskern of oude gebouwen kan nieuwe bebouwing landschappelijk ingepast worden door middel van beplanting waarmee de richting van het dal geaccentueerd wordt.



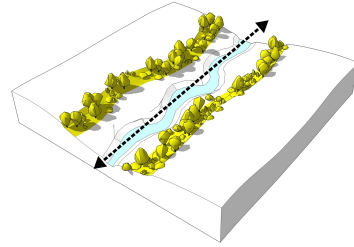
124 Vergroening koppelen aan kern

Door de aanleg of het herstel van een hegenstructuur in het beekdal te koppelen aan bebouwde kernen kan een consequent beeld van kleinschalige landschapselementen worden gecreëerd dat aansluiting biedt op de robuuste natuurontwikkeling in het beekdal.



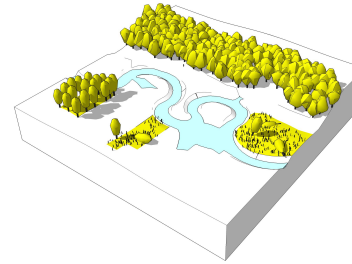
130 Beekloop groen markeren

Door beplanting direct aan de beekloop te situeren wordt de ligging van de beekloop beter gemarkeerd en kan een meanderende beekloop zelf, door de invloed van oeverbeplanting zoals elzen of wilgen, een grotere bijdrage leveren aan natuurontwikkeling in het beekdal.



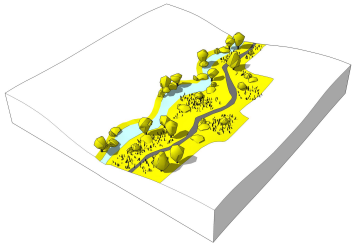
131 Dalrand groen accentueren

In het geval van een smal, meanderend beekdal kan de zichtbaarheid en werking van het dal als doorlopende landschappelijke- en natuurlijke eenheid verhoogd worden door de dalrand te accentueren met een mix van lage- en hoge beplanting.



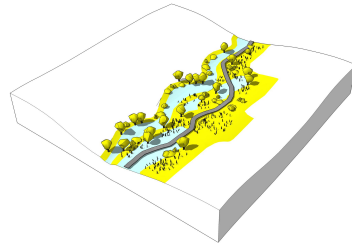
135 Productiebos in oeverbeplanting

In plaats van een houtproductie in geometrische aanplanten kan nieuw populierenproductiehout op een natuurlijke wijze worden ingebed in de oeverbeplanting. Door dichter de beekloop te volgen ontstaat een meer open en afwisselender beeld van het beekdal.



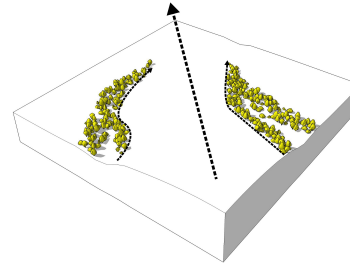
139 Paden en water koppelen

Bij gebrek aan historische context kan een nieuwe padenstructuur aansluiten op de wateropgave in het betreffende gebied. In dit geval kunnen oude kaarten met oude meanders en nevenlopen een uitkomst bieden om de padenstructuur binnen de wateropgave vorm te geven.



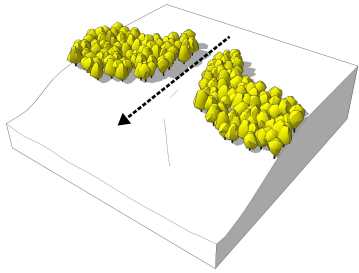
140 Waterrijk gebied ontsluiten

Brede, open droogdalen vormen een aantrekkelijke visuele verbinding tussen plateau, helling en dal. Het verdichten van de beplanting aan de flanken van het droogdal en het open houden van het middengedeelte versterkt de groene aanblik en richting van het droogdal.



141 Droogdalen als zichtcorridor

Brede, open droogdalen vormen een aantrekkelijke visuele verbinding tussen plateau, helling en dal. Het verdichten van de beplanting aan de flanken van het droogdal en het open houden van het middengedeelte versterkt de groene aanblik en richting van het droogdal.



142 Smalle droogdalrand verdichten

In het geval van een smal droogdal kan de zichtbaarheid en werking van het dal als doorlopende landschappelijke- en natuurlijke eenheid verhoogd worden door een groene accentuering van de dalrand. Dit versterkt de glooiende aanblik vanaf het plateau, markeert de toegang tot het dal en gaat ernstige erosie tegen.



